

Eliquis[®]
apixaban
Polska

Zapobieganie powstawaniu zakrzepów krwi po operacji wymiany stawu biodrowego lub kolanowego

Niniejsza ulotka zawiera informacje dla osób, którym przepisano lek ELIQUIS[®] (apiksaban) po operacji wymiany stawu biodrowego lub kolanowego

Należy uważnie przeczytać informacje zawarte w informacji dla pacjenta.



WIĘCEJ INFORMACJI MOŻNA ZNALEŹĆ NA STRONIE INTERNETOWEJ:

www.blodproppsskolan.se

www.1177.se

www.eliquispatient.se

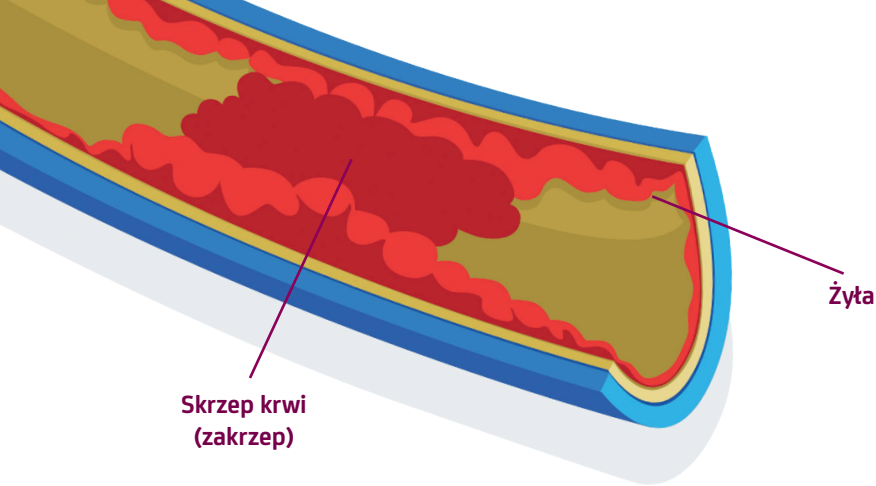
SPIS TREŚCI

Czym jest żylna choroba zakrzepowo-zatorowa?	6
Jaka jest przyczyna żylniej choroby zakrzepowo-zatorowej?	10
Zmniejszenie ryzyka wystąpienia nowej zakrzepicy	12
Informacje na temat badania ELIQUIS®	14
NAJCZĘŚCIEJ ZADAWANE PYTANIA	16
Możliwe skutki uboczne	18
Uwagi	19



Otrzymał/-a Pan/Pani niniejszą broszurę, ponieważ Pana/Pani lekarz przepisał Panu/Pani Eliquis® w celu zapobiegania zakrzepom krwi po operacji wymiany stawu biodrowego lub kolanowego.

Eliquis® będzie odgrywać ważną rolę w Pana/Pani powrocie do zdrowia poprzez zapobieganie powstawaniu skrzepów krwi. W niniejszej broszurze wyjaśniono, jak działa ten preparat oraz przedstawiono narzędzia, które mogą okazać się pomocne w tym okresie. Należy również zapoznać się z ulotką dla pacjenta dołączoną do opakowania leku. Można ją również znaleźć na stronie fass.se. Więcej informacji na temat leczenia lekiem Eliquis®, porad praktycznych i materiałów informacyjnych znajdzie Pan/Pani również na stronie www.eliquispatient.se.



CZYM JEST ŻYLNNA CHOROBA ZAKRZEPOWO-ZATOROWA?

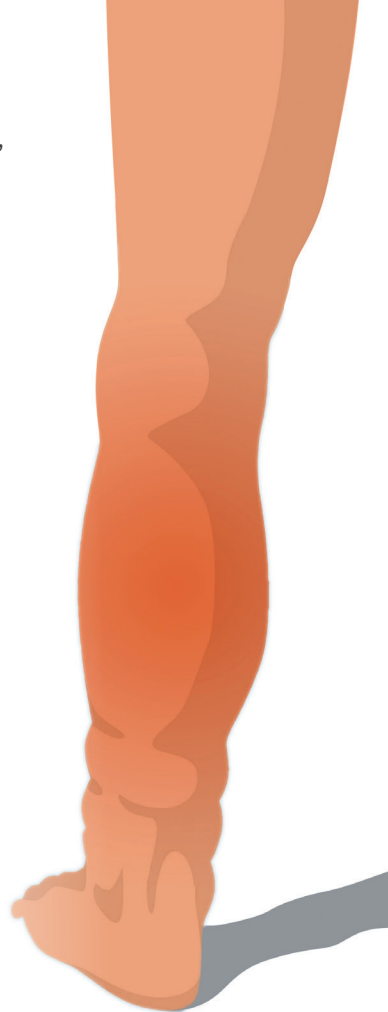
Słowo „żylny” oznacza, że coś jest związane z żyłami (naczyniami krwionośnymi transportującymi krew z powrotem do serca). Zakrzep występuje, gdy naczynie krwionośne, które transportuje krew w ciele, jest blokowane przez skrzep krwi. Jeżeli skrzep krwi oderwie się od miejsca, w którym powstał i będzie płynął wraz z krwią do momentu, gdy utknie w węższym naczyniu krwionośnym w innym miejscu ciała, nazywa się to zatorem.

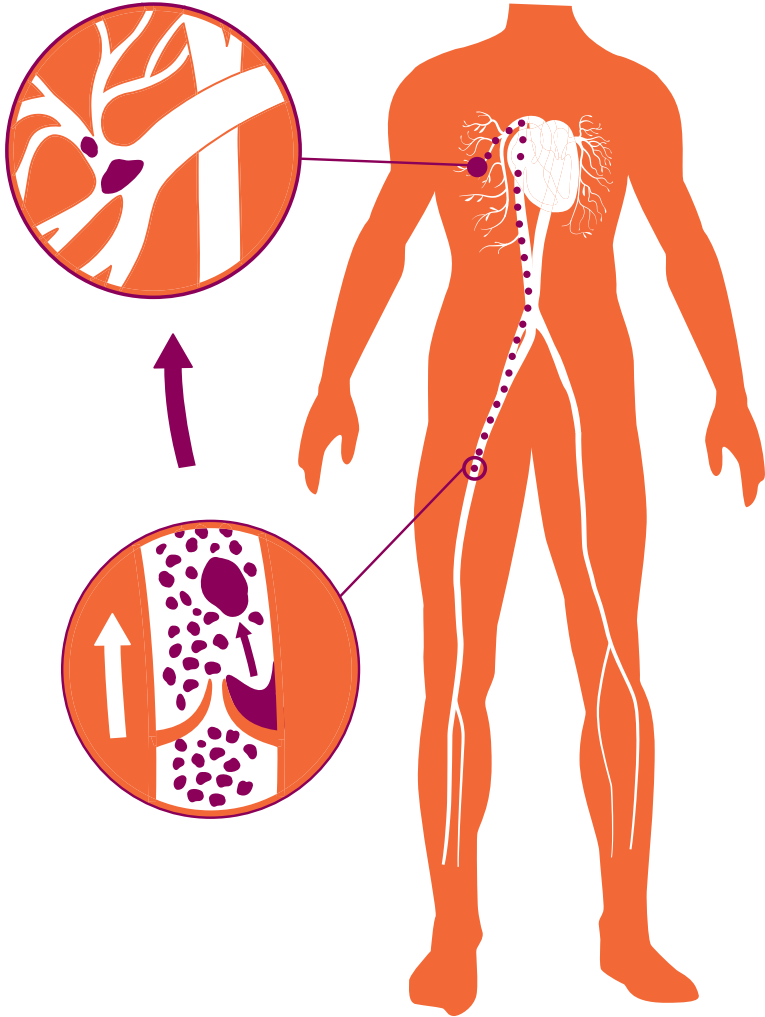
Zakrzepica żył głębokich (ZŻG) to skrzep krwi utworzony w żyłach głębokich nóg, który przechodzi przez mięśnie łydek i ud.

Zakrzepica żył głębokich może zablokować przepływ krwi w całości lub częściowo i wywołać takie objawy, jak ból, tkliwość i obrzęk łydki. Czasami łydka staje się ciepła i zaczerwieniona, w innych przypadkach nie obserwuje się żadnych objawów, a ZZG nie jest rozpoznawana do czasu wystąpienia powikłania, tj. zatorowości płucnej (skrzep krwi w płucach).

Częste objawy występowania skrzepu krwi w nodze:

- łydka puchnie i staje się ciepła, czasem również czerwona lub o zmienionym kolorze
- noga może wydawać się ciężka
- noga boli, w szczególności podczas chodzenia i korzystania z mięśni łydki
- łydka jest tkliwa i napięta, jeżeli zostanie ściśnięta
- powierzchowne naczynia krwionośne na nodze mogą być bardziej widoczne i tkliwe
- łagodna gorączka





Ważne jest, aby otrzymać leczenie skrzepu krwi, ponieważ w przeciwnym razie może on po oderwaniu przemieścić się do płuc, co może prowadzić do wystąpienia trudności w oddychaniu.

W zatorowości płucnej część skrzepu odrywa się od zakrzepicy żył głębokich i jest transportowana do węższych naczyń w płucach, gdzie dochodzi do jej zatrzymania. Powoduje to zablokowanie przepływu krwi do części płuc. Objawy zatorowości płucnej to ból w klatce piersiowej, zespół zaburzeń oddechowych, kaszel lub kujący ból z boku klatki piersiowej podczas oddychania. Jeżeli doświadczy Pan/Pani takich objawów należy natychmiast skontaktować się z pracownikiem służby zdrowia.

Żylna choroba zakrzepowo-zatorowa (ŻChZZ) to termin obejmujący zarówno zakrzepicę żył głębokich, jak i zatorowość płucną.

Skrzepy krwi powstające w żyłach nóg lub miednicy mogą po oderwaniu przemieszczać się wraz z krwią i utknąć w płucach. Nagły zespół zaburzeń oddechowych, kaszel lub kujący ból z boku klatki piersiowej podczas oddychania mogą wskazywać, że skrzep krwi przemieścił się wraz z krwią do płuc i w nich utknął.

JAKA JEST PRZYCZYNA ŻYLNEJ CHOROBY ZAKRZEPOWO-ZATOROWEJ?

Krzepnięcie krwi to naturalny proces, który zatrzymuje krwawienie. Ruchy mięśni nóg pomagają w przepychaniu krwi przez głębokie żyły nóg do serca, dzięki czemu zostaje utrzymany prawidłowy przepływ krwi. Jeżeli krew zaczyna wolniej przepływać przez żyły, może koagulować i tworzyć skrzepy krwi. Zdarza się to częściej w okresach ograniczonej sprawności ruchowej, na przykład w trakcie i po operacji. Ryzyko wystąpienia takich skrzepów krwi wzrasta również po poważnej operacji, ponieważ zdolność krwi do krzepnięcia wzrasta, gdy organizm stara się zatrzymać utratę krwi i wyleczyć naczynia krwionośne, które zostały uszkodzone podczas operacji.

Nawet jeżeli nie u każdego, kto przeszedł operację, utworzy się skrzep krwi, stan może stać się poważny dla osoby, która jest dotknięta tym problemem. Dlatego naprawdę ważne jest, aby zapobiegać tworzeniu się tych skrzepów krwi.





JAK MOŻNA ZAPOBIEGAĆ ŻYLNEJ CHOROBIE ZAKRZEPOWO-ZATOROWEJ?

Siedzenie nieruchomo, palenie i nadwaga to tylko niektóre z czynników, które mogą zwiększać ryzyko powstania skrzepów krwi. Ryzyko powstawania skrzepów krwi można zmniejszyć w następujący sposób:

Ruchy nóg i stóp: Fizjoterapeuta zapewni Panu/Pani program ćwiczeń, którego należy przestrzegać po operacji. Ćwicząc mięśnie stóp i nóg, pomaga Pan/Pani utrzymać prawidłowy przepływ krwi w żyłach głębokich. Należy rozciągać i zginać stopy tak często, jak Pan/Pani może. Najlepiej jest wstać i wykonywać stawanie na palcach stóp, jeżeli jest Pan/Pani w stanie.

Masa ciała: Jeżeli ma Pan/Pani nadwagę, pozytywnym aspektem jest to, że może Pan/Pani zmniejszyć masę ciała.

Tytoń: Należy unikać palenia tytoniu.

Inhibitory krzepnięcia krwi (antykoagulanty): Leki te zmniejszają zdolność krwi do krzepnięcia, ograniczając ryzyko powstawania skrzepów krwi. Niektóre leki podawane są w postaci wstrzyknięć, natomiast inne w postaci tabletek lub kapsułek.

Pana/Pani lekarz mógł wybrać jeden lub więcej z tych środków zapobiegawczych, aby zmniejszyć ryzyko wystąpienia żyłnej choroby zakrzepowo-zatorowej. Należy omówić z zespołem opiekującym się Panem/Panią, czy jest coś innego, o czym należy pomyśleć, aby zmniejszyć ryzyko powstania skrzepów krwi.

INFORMACJE NA TEMAT BADANIA ELIQUIS®

Dlaczego lekarz przepisał Panu/Pani Eliquis®?

Eliquis® jest stosowany u dorosłych pacjentów w celu zapobiegania tworzeniu się skrzepów krwi po operacji wymiany stawu biodrowego lub kolanowego.

Eliquis® zawiera substancję czynną, tj. apiksaban i należy do grupy leków zwanych lekami przeciwzakrzepowymi (inhibitorami krzepnięcia krwi).

Eliquis® pomaga zapobiegać tworzeniu się skrzepów krwi poprzez blokowanie jednej z substancji, która powoduje krzepnięcie krwi (czynnik Xa).



Jak należy przyjmować Eliquis®?

Eliquis® należy zawsze przyjmować ściśle według zaleceń lekarza. W przypadku jakichkolwiek wątpliwości należy skonsultować się z lekarzem lub farmaceutą.

W leczeniu profilaktycznym zakrzepicy w związku z operacją wymiany stawu biodrowego i kolanowego normalną dawką leku Eliquis® jest **jedna tabletka 2,5 mg przyjmowana dwa razy na dobę**, na przykład jedna rano i jedna wieczorem. Należy starać się przyjmować tabletki o tej samej porze każdego dnia.

Tabletkę leku Eliquis® należy połknąć, popijając szklanką wody lub pokruszyć ją i wymieszać z wodą. Można ją przyjmować z posiłkiem lub bez posiłku. Tabletkę leku Eliquis® można przechowywać w organizerze na tabletki.

Jak długo będzie trwało leczenie lekiem Eliquis®?

Czas trwania leczenia zależy od rodzaju przebytej operacji, jakiej został/-a Pan/Pani poddany/-a. Należy zawsze przestrzegać zaleceń lekarza. Nie należy przerywać przyjmowania leku, chyba że zaleci to lekarz. Należy zawsze poinformować lekarza, dentystę lub pielęgniarkę o przyjmowaniu leku Eliquis®.

NAJCZĘŚCIEJ ZADAWANE PYTANIA

Co należy zrobić w przypadku pominięcia dawki?

Jeżeli zapomni Pan/Pani przyjąć dawkę leku Eliquis®, tabletkę należy przyjąć, gdy tylko sobie Pan/Pani o tym przypomni. Następnie należy przyjąć kolejną tabletkę leku Eliquis® o normalnej porze i kontynuować przyjmowanie leku jak zwykle. W razie wątpliwości należy zwrócić się do lekarza lub farmaceuty.

Co należy zrobić w przypadku przyjęcia zbyt dużej dawki leku Eliquis®?

Należy natychmiast poinformować lekarza, jeżeli przyjął/przyjęła Pan/Pani więcej niż przepisaną dawkę leku Eliquis®. Należy przynieść opakowanie leku do lekarza, nawet jeśli nie pozostały żadne tabletki. W przypadku przyjęcia większej niż zalecana dawki leku Eliquis® istnieje zwiększone ryzyko krwawienia.

O czym należy pamiętać, przyjmując Eliquis®

Należy poinformować lekarza o przyjmowaniu jakichkolwiek innych leków, w tym leków dostępnych bez recepty i leków ziołowych (np. ziele dziurawca). Niektóre leki i suplementy diety mogą zakłócać działanie leku Eliquis® polegające na hamowaniu powstawania skrzepów krwi i zwiększać ryzyko wystąpienia krwawienia lub powodować zmniejszenie skuteczności leku. Pełna lista leków, które mogą wpływać na lek Eliquis®, znajduje się w ulotce dla pacjenta dołączonej do opakowania leku.

Nie należy przyjmować leku Eliquis® w przypadku ciąży, karmienia piersią lub występowania choroby wątroby bądź zaburzenia krzepnięcia krwi. W związku z tym prosimy poinformować swojego lekarza, jeżeli którakolwiek z tych kwestii dotyczy Pana/Pani.



MOŻLIWE SKUTKI UBOCZNE

Podobnie jak każdy lek, Eliquis® może powodować działania niepożądane.

Więcej informacji na temat skutków ubocznych można znaleźć w ulotce dla pacjenta dołączonej do opakowania leku.

Eliquis® oraz inne leki hamujące krzepnięcie krwi zwiększają ryzyko krwawienia, z uwzględnieniem ciężkich krwawień, które wymagają natychmiastowej pomocy lekarskiej.

Inne występujące skutki uboczne to zasinienie, krew w moczu (zabarwiająca mocz na różowo lub czerwono) lub krwawienia z nosa. Mogą również wystąpić nudności. W przypadku wystąpienia niespodziewanego krwawienia należy skontaktować się z lekarzem lub pielęgniarką.

Powodzenia w rehabilitacji!

UWAGI

Eliquis®

apixaban

Eliquis® należy do grupy leków zwanych lekami przeciwzakrzepowymi (lekami rozrzedzającymi krew). Lek ten pomaga zapobiegać tworzeniu się skrzepów krwi poprzez blokadę czynnika Xa, który stanowi ważny element procesu krzepnięcia krwi. Substancją czynną leku Eliquis® jest apiksaban. Eliquis® jest dostępny w postaci tabletek powlekanych o mocy 2,5 mg i 5 mg. **Eliquis® stosuje się u osób dorosłych:** 1. Aby zapobiegać tworzeniu się skrzepów krwi (zakrzepicy żył głębokich, ZZG) po operacji stawu biodrowego lub kolanowego. 2. Aby zapobiegać tworzeniu się skrzepów krwi w sercu u pacjentów z nieregularnym rytmem serca (migotanie przedsionków) i co najmniej jednym dodatkowym czynnikiem ryzyka. Skrzepy krwi mogą po oderwaniu przemieścić się do mózgu, powodując udar mózgu lub do innych narządów, uniemożliwiając prawidłowy dopływ krwi do nich. 3. Aby leczyć skrzepy krwi powstałe w żyłach nóg (zakrzepica żył głębokich) i w naczyniach krwionośnych płuc (zatorowość płucna) oraz zapobiegać nawrotom skrzepów krwi w naczyniach krwionośnych nóg i/lub płucach. **Nie należy stosować leku Eliquis®:** w przypadku uczulenia na apiksaban lub inny składnik tego leku, występowania trwałego krwawienia, występowania choroby narządu w organizmie, która zwiększa ryzyko wystąpienia ciężkiego krwawienia (np. utrzymujące się lub niedawno powstałe wrzody żołądka lub jelit, niedawne krwawienie do mózgu), występowania choroby wątroby prowadzącej do zwiększonego ryzyka wystąpienia krwawienia (koagulopatia wątrobowa), w przypadku przyjmowania dowolnych leków zapobiegających powstawaniu skrzepów krwi (np. warfaryny, rywaroksabanu, dabigatranu lub heparyny), z wyjątkiem zmiany leku rozrzedzającego krew lub w czasie stosowania cewnika żylnego lub tętniczego i przyjmowania heparyny w celu utrzymania jego otwarcia lub w sytuacji wprowadzenia do żyły rurki (ablacja cewnikowa) w celu leczenia nieregularnej częstości akcji serca (arytmia). **Należy porozmawiać z lekarzem, farmaceutą lub pielęgniarką przed przyjęciem tego leku:** w przypadku występowania ciężkiej choroby nerek lub poddawania się dializom, w przypadku występowania problemów z wątrobą lub wcześniejszych problemów z wątrobą, w przypadku posiadania sztucznej zastawki serca lub w przypadku stwierdzenia choroby o nazwie zespół antyfosfolipidowy (zaburzenie układu odpornościowego, które zwiększa ryzyko powstania skrzepów krwi). **Aby uzyskać pełne informacje na temat leku Eliquis®** należy dokładnie zapoznać się z treścią ulotki dołączonej do opakowania (patrz także www.fass.se).

Bristol Myers Squibb, 08-704 71 00, www.bms.com/se Pfizer Innovations AB, 08-550 52 000, www.pfizer.se

Wersja 4



 Bristol Myers Squibb™

